

รายงาน

การวิเคราะห์ผลการจัดซื้อ/จัดจ้าง

งบประมาณและงบดำเนินงาน

ประจำปีงบประมาณ ๒๕๖๘

กลุ่มงานพัสดุ

โรงพยาบาลลำพูน

สำนักงานสาธารณสุขจังหวัดลำพูน

คำนำ

รายงานผลการวิเคราะห์การจัดซื้อจัดจ้าง งบประมาณรายจ่ายประจำปีงบประมาณ พ.ศ. ๒๕๖๘ งบลงทุน และ งบดำเนินงาน (เงินบำรุง โรงพยาบาลลำพูน) ฉบับนี้ จัดทำขึ้นเพื่อรายงานผู้บริหารของ โรงพยาบาลลำพูนให้ได้รับทราบถึงข้อมูลผลการดำเนินการจัดซื้อจัดจ้างของหน่วยงาน และใช้เป็นข้อมูลการจัดซื้อ จัดจ้างของปีงบประมาณถัดไป อีกทั้งเพื่อให้เป็นไปตามเกณฑ์มาตรฐานการประเมินคุณธรรมและการโปร่งใส ในการดำเนินงานของหน่วยงานภาครัฐ (Integrity and Transparency Assessment : ITA) และทั้งข้อมูลพื้นฐาน ระเบียบวิธีการประเมิน ประเด็นการประเมิน องค์ประกอบด้านข้อมูล และหลักฐาน ที่สามารถพัฒนาคุณธรรมและ ความโปร่งใสได้อย่างต่อเนื่อง (Continuous Improvement) และหน่วยงานปฏิบัติงานภายใต้งานประจำ และลงมือปฏิบัติการประเมิน MOPH ITA ผ่านระบบ MITAS(MOPH Integrity and Transparency Assessment System) ที่มีการพัฒนาให้สอดคล้องกับความต้องการของผู้เข้าร่วม ประเมิน ฯและผู้ตรวจประเมิน ฯ เป็นสำคัญ อันจะนำสู่ความเชื่อมั่นของประชาชนที่มีต่อคุณธรรมและความโปร่งใส ของสำนักงานปลัดกระทรวงสาธารณสุข ในท้ายที่สุดซึ่งการประเมินคุณธรรมและความโปร่งใสในการดำเนินงานของหน่วยงานภาครัฐนี้โดยวิเคราะห์ ผลการจัดซื้อจัดจ้างตามวิธีการจัดซื้อจัดจ้างของจำนวนงบประมาณที่ดำเนินการแล้วแล้วเสร็จในปีงบประมาณ พ.ศ.๒๕๖๗ ซึ่งรายงานฉบับนี้ประกอบไปด้วยผลการวิเคราะห์เชิงปริมาณ ปัญหาอุปสรรค ข้อจำกัดในการ จัดซื้อจัดจ้าง การประหยัดงบประมาณ แนวทางการปรับปรุงประสิทธิภาพของการดำเนินการจัดหาพัสดุ ผู้จัดทำหวังว่ารายงานฉบับนี้จะเป็นประโยชน์ต่อหน่วยงานและโรงพยาบาลลำพูน หากมีข้อผิดพลาดประการใด กรุณาเสนอแนะหรือชี้แจงให้ผู้จัดทำรับทราบด้วย เพื่อจะได้ปรับปรุงแก้ไขให้ถูกต้องต่อไป

ผู้จัดทำ



(นางเกล็ดดาว ทาธง)



สารบัญ

เรื่อง	หน้า
บันทึกข้อความรายงานผู้บริหาร	ก
๑. รวบรวมฐานข้อมูลที่ต้องนำมาวิเคราะห์ ประกอบด้วย งบประมาณภาพรวมของหน่วยงาน โดยจำแนกเป็นรายหมวดแสดงให้เห็นว่าในหมวดที่มีรายการจัดซื้อจัดจ้างและการจัดหาพัสดุและแสดงเปรียบเทียบให้เห็นสัดส่วนของการจัดซื้อจัดจ้างและการจัดหาพัสดุแต่ละประเภทและเปรียบเทียบกับงบประมาณที่ตั้งไว้และใช้จ่ายจริงในแต่ละรายการ	๑ - ๓
๕.๑ รายงานสรุปผลการจัดซื้อจัดจ้างงบประมาณรายจ่ายประจำปีงบประมาณ พ.ศ.๒๕๖๘ (งบลงทุน) และงบเงินดำเนินงาน (เงินบำรุงโรงพยาบาลลำพูน) ประจำปีงบประมาณ พ.ศ.๒๕๖๘ หน่วยงานโรงพยาบาลลำพูน ได้รับการจัดสรรงบประมาณในการดำเนินการจัดซื้อ/จัดจ้าง	
๕.๑.๑ รายงานสรุปผลการจัดซื้อจัดจ้าง งบประมาณรายจ่ายประจำปี พ.ศ.๒๕๖๘ (งบลงทุน) ที่ได้รับการจัดสรรงบประมาณในการดำเนินการจัดซื้อ/จัดจ้าง	
๕.๑.๒ รายงานสรุปผลการจัดซื้อจัดจ้าง งบประมาณรายจ่ายประจำปี พ.ศ.๒๕๖๘ งบดำเนินงาน (เงินบำรุงโรงพยาบาลลำพูน) ที่ได้รับการจัดสรรงบประมาณในการดำเนินการจัดซื้อ/จัดจ้าง	
๒.รายงานการวิเคราะห์ความเสี่ยงการจัดซื้อจัดจ้างและการจัดหาพัสดุ	๔ - ๖
ประจำปีงบประมาณ พ.ศ.๒๕๖๘	
๒.๑ หลักการและเหตุ	๓
๒.๒ วัตถุประสงค์	๔
๒.๓ การวิเคราะห์การจัดซื้อจัดจ้าง	๔
๒.๓.๑ การวิเคราะห์ความเสี่ยงในการจัดซื้อจัดจ้าง	๔
๒.๓.๒ การวิเคราะห์ปัญหาอุปสรรค/ข้อจำกัด ในการจัดซื้อจัดจ้าง	๕
๒.๓.๓ แนวทางการแก้ไขและปรับปรุงกระบวนการจัดซื้อจัดจ้างและการจัดหาพัสดุนำไปสู่การปรับปรุงการจัดซื้อจัดจ้างและการจัดหาพัสดุในงบประมาณ พ.ศ.๒๕๖๘	๖
๒.๔. แนวทางการวิเคราะห์ความสามารถในการประหยัดงบประมาณงบดำเนินงาน (เงินบำรุงโรงพยาบาลลำพูน) และ งบประมาณรายจ่ายประจำปี (งบลงทุน) ของการจัดซื้อจัดจ้างประจำปีงบประมาณ ๒๕๖๘	๗ - ๑๗
๒.๔.๑ สรุปร้อยละของความสำเร็จของการประหยัดงบ งบประมาณรายจ่ายประจำปี (งบลงทุน) ของการจัดซื้อจัดจ้างประจำปีงบประมาณ ๒๕๖๘ สามารถดำเนินการสรุปภาพรวม	๗
๒.๔.๒ แสดงเป็นกราฟสรุปร้อยละของความสำเร็จของการประหยัดงบ งบประมาณรายจ่ายประจำปี (งบลงทุน) ของการจัดซื้อจัดจ้างประจำปีงบประมาณ ๒๕๖๗ สามารถดำเนินการสรุปภาพรวม	๘
๒.๔.๓ รายละเอียดของการดำเนินการ งบประมาณรายจ่ายประจำปี (งบลงทุน) ประจำปีงบประมาณ พ.ศ.๒๕๖๘	๘

๒.๔.๔	สรุปร้อยละของความสำเร็จของการดำเนินการงบประมาณ งบดำเนินงาน(เงินบำรุงโรงพยาบาลลำพูน) ของการจัดซื้อจัดจ้างประจำปี งบประมาณ ๒๕๖๘ สามารถดำเนินการสรุปภาพรวม	๙
๒.๔.๕	แสดงเป็นกราฟสรุปร้อยละของความสำเร็จของการประหยัด งบประมาณงบดำเนินงาน(เงินบำรุงโรงพยาบาลลำพูน) ตามแผนการดำเนินการ ของการจัดซื้อจัดจ้างประจำปีงบประมาณ ๒๕๖๘ สามารถดำเนินการสรุปภาพรวม	๑๐
๒.๔.๖	รายละเอียดของการดำเนินการ งบดำเนินงาน (เงินบำรุงโรงพยาบาลลำพูน) หมวดเวชภัณฑ์มีใช้ยา ประจำปีงบประมาณ พ.ศ.๒๕๖๘	๑๑
๒.๔.๗	รายละเอียดของการดำเนินการ งบดำเนินงาน (เงินบำรุงโรงพยาบาลลำพูน) หมวดวัสดุทั่วไป ประจำปีงบประมาณ พ.ศ.๒๕๖๘	๑๒
๒. ภาคผนวก ๑ - ๒		๑๘ - ๒๐
	เอกสารประกอบการดำเนินการจัดซื้อจัดจ้างสรุปงบลงทุน (งบประมาณรายจ่าย) และ งบดำเนินงาน(เงินบำรุงโรงพยาบาลลำพูน) ประจำปีงบประมาณ พ.ศ. ๒๕๖๘	

**การดำเนินการวิเคราะห์ผลการจัดซื้อจัดจ้าง
งบประมาณรายประจำปี พ.ศ.๒๕๖๘ (งบลงทุน) และงบดำเนินงาน (เงินบำรุง โรงพยาบาลลำพูน)
ประจำปีงบประมาณ พ.ศ.๒๕๖๘
หน่วยงาน โรงพยาบาลลำพูน สังกัดกระทรวงสาธารณสุข**

โรงพยาบาลลำพูน จังหวัดลำพูน จัดทำรายงานการวิเคราะห์ผลการจัดซื้อจัดจ้างประจำปี งบประมาณรายจ่ายประจำปีงบประมาณ พ.ศ.๒๕๖๘ และเงินนอกงบดำเนินงาน (งบเงินบำรุง) ประจำปี พ.ศ. ๒๕๖๘ นี้การประเมินคุณธรรมและความโปร่งใสในการดำเนินงานของหน่วยงานในสังกัดสำนักงาน ปลัดกระทรวงสาธารณสุข ราชการบริหารส่วนภูมิภาค (MOPH Integrity and Transparency Assessment) หรือ MOPH ITA ที่สำนักงานปลัดกระทรวงสาธารณสุข โดยศูนย์ปฏิบัติการต่อต้านการทุจริต กระทรวงสาธารณสุข ได้นำกรอบการประเมินของสำนักงาน ป.ป.ช. มาประยุกต์ใช้นำเนื้อหารายละเอียดข้อคำถามใน ภาพรวมมาสังเคราะห์ปรับปรุงเป็นแบบวัดการเปิดเผยข้อมูลสาธารณะ (MOPH Open Data Integrity and Transparency Assessment : MOIT) โดยมุ่งเน้นให้ หน่วยงานเป้าหมาย ให้ความสำคัญในการเปิดเผยข้อมูล และให้บริการสาธารณะผ่านระบบสารสนเทศของหน่วยงานเป็นหลัก ภายใต้แนวคิด MOPH ITA ๒๐๒๔ : DECADE OF MOPH ITA ทศวรรษของ MOPH ITAที่มีการพัฒนาให้สอดคล้องกับความต้องการของ ผู้เข้าร่วม ประเมิน ฯและผู้ตรวจประเมิน ฯ เป็นสำคัญ อันจะนำสู่ความเชื่อมั่นของประชาชนที่มีต่อคุณธรรม และความโปร่งใส ของสำนักงานปลัดกระทรวงสาธารณสุข ในท้ายที่สุด ซึ่งการประเมินคุณธรรมและ ความโปร่งใสในการดำเนินงานของหน่วยงานภาครัฐนี้และ ให้ดำเนินการวิเคราะห์ ผลการจัดซื้อจัดจ้าง ในรอบปีงบประมาณ พ.ศ. ๒๕๖๘ จำแนกตามวิธีการจัดซื้อจัดจ้างและร้อยละของจำนวนงบประมาณ ที่ดำเนินการแล้วเสร็จในปีงบประมาณ พ.ศ. ๒๕๖๘ ตามวิธีการจัดซื้อจัดจ้างทั้งนี้เพื่อเป็นการวิเคราะห์ ความเสี่ยงในการทุจริตคอร์รัปชันและเป็นข้อมูลในการวางแผนจัดทำแผนปฏิบัติการจัดซื้อจัดจ้าง ในปีงบประมาณต่อไป

โดยหน่วยงาน ส่งหลักฐานรายงานการวิเคราะห์ผลการจัดซื้อจัดจ้างและการจัดหาพัสดุของ ปีงบประมาณ พ.ศ.๒๕๖๘ มีรายละเอียดดังนี้

๑. รวบรวมฐานข้อมูลที่ต้องนำมาวิเคราะห์ ประกอบด้วย งบประมาณภาพรวมของ หน่วยงาน โดยจำแนกเป็นรายหมวดแสดงให้เห็นว่าในหมวดที่มีรายการจัดซื้อจัดจ้างและการจัดหาพัสดุ และแสดงเปรียบเทียบให้เห็นสัดส่วนของการจัดซื้อจัดจ้างและการจัดหาพัสดุแต่ละประเภทและ เปรียบเทียบกับงบประมาณที่ตั้งไว้และใช้จ่ายจริงในแต่ละรายการ

ทั้งนี้ เพื่อเป็นการวิเคราะห์ความเสี่ยงในการทุจริตและเป็นข้อมูลในการวางแผนการ จัดทำแผนปฏิบัติการจัดซื้อจัดจ้างและการจัดหาพัสดุในปีงบประมาณ พ.ศ.๒๕๖๘ ต่อไป ประกอบด้วย

๑.๑ ร้อยละของจำนวนรายการสรุปรายงานของการดำเนินการจัดซื้อจัดจ้างแล้วเสร็จใน ปีงบประมาณ พ.ศ. ๒๕๖๗ ตามแผนการดำเนินการจัดซื้อจัดจ้างประจำปีงบประมาณ ๒๕๖๘ ของ (งบลงทุน)

๑.๒ ร้อยละของจำนวนงบประมาณสรุปรายงานของการดำเนินการจัดซื้อจัดจ้างแล้วเสร็จ ในปีงบประมาณ พ.ศ. ๒๕๖๘ ตามแผนการดำเนินการจัดซื้อจัดจ้างประจำปีงบประมาณ ๒๕๖๘ ของงบดำเนินงาน (เงินบำรุง โรงพยาบาลลำพูน)

๒. วิเคราะห์ผลการจัดซื้อจัดจ้างและการจัดหาพัสดุประจำปีงบประมาณ พ.ศ. ๒๕๖๘ โดยนำข้อมูลที่ได้ทั้งหมดตามข้อ ๑. มาจัดทำเป็นรายงานการวิเคราะห์ผลการจัดซื้อจัดจ้างและการจัดหาพัสดุ ประจำปีงบประมาณ พ.ศ. ๒๕๖๘ ครบทั้งองค์ประกอบ ๔ องค์ประกอบ คือ

๒.๑.๑ การวิเคราะห์ความเสี่ยง

๒.๑.๒ การวิเคราะห์ปัญหาอุปสรรค / ข้อจำกัด

๒.๑.๓ การวิเคราะห์ความสามารถในการประหยังบประมาณ

๒.๑.๔ แนวทางแก้ไขและปรับปรุงกระบวนการจัดซื้อจัดจ้างและการจัดหาพัสดุอันจะนำไปสู่การปรับปรุงการจัดซื้อจัดจ้างและการจัดหาพัสดุในปีงบประมาณ พ.ศ. ๒๕๖๘ ต่อไป

๓. หลักฐานต้องมีความน่าเชื่อถือโดยการเสนอรายงานการวิเคราะห์ผลการจัดซื้อจัดจ้าง และการจัดหาพัสดุประจำปีงบประมาณ พ.ศ.๒๕๖๘ ต่อผู้บังคับบัญชา เพื่อนำไปสู่การปรับปรุงการจัดซื้อจัดจ้างและการจัดหาพัสดุในปีงบประมาณ พ.ศ. ๒๕๖๘ โดยแสดงหลักฐานที่นำไปปรับปรุงให้เห็นอย่างเป็นรูปธรรม

๔. ผู้บังคับบัญชาต้องสั่งการหรืออนุญาตให้นำรายงานการวิเคราะห์ผลการจัดซื้อจัดจ้าง และการจัดหาพัสดุประจำปีงบประมาณ พ.ศ. ๒๕๖๘ เผยแพร่ผ่านเว็บไซต์ของหน่วยงานและมีแบบฟอร์มการเผยแพร่ข้อมูลต่อสาธารณะผ่านเว็บไซต์ของหน่วยงาน

๕. องค์ประกอบด้านหลักฐานการดำเนินการของหน่วยงานการจัดซื้อ/จัดจ้าง

๕.๑ รายงานสรุปผลการจัดซื้อจัดจ้าง งบประมาณรายจ่ายประจำปี พ.ศ.๒๕๖๘ (งบลงทุน) และงบดำเนินงานประจำปีงบประมาณ พ.ศ.๒๕๖๘ (เงินบำรุงโรงพยาบาลลำพูน)

๕.๑.๑ สรุปงบประมาณรายจ่ายประจำปีงบประมาณ พ.ศ.๒๕๖๘ (งบลงทุน) และงบกลางที่ได้รับการจัดสรรงบประมาณในการดำเนินการจัดซื้อ/จัดจ้าง รายละเอียดดังนี้ **(เอกสารแนบ ผผนวก ๑)**

ลำดับ ที่	รายการ	วงเงินงบประมาณดำเนินการ	บาท
๑.	งบลงทุน (ครุภัณฑ์)	๗,๓๐๐,๐๐๐.๐๐	บาท
๒.	งบลงทุน (งบกลาง) (ที่ดินและสิ่งปลูกสร้าง)	๒๓,๒๕๐,๙๐๐.๐๐	บาท
รวมเป็นจำนวนเงินทั้งสิ้น		๓๐,๕๕๐,๙๐๐.๐๐	บาท

๕.๑.๒ สรุปงบประมาณดำเนินงานเงินนอกงบประมาณ(เงินบำรุง โรงพยาบาลลำพูน) ประจำปีงบประมาณพ.ศ.๒๕๖๘ ได้รับการจัดสรรงบประมาณในการดำเนินการจัดซื้อ/จัดจ้าง รายละเอียดดังนี้**(เอกสารแนบ ผผนวก ๒)**

ลำดับ ที่	รายการ	วงเงินงบประมาณดำเนินการ	บาท
๑.	งบนอกงบประมาณ (เงินบำรุงโรงพยาบาลลำพูน) หมวดเวชภัณฑ์มีค่าใช้จ่าย	๑๖๙,๖๓๕,๕๔๙.๗๓	บาท
๒.	งบนอกงบประมาณ (เงินบำรุงโรงพยาบาลลำพูน) หมวดวัสดุทั่วไป	๓๖,๑๙๔,๑๓๑.๒๐	บาท
รวมเป็นจำนวนเงินทั้งสิ้น		๒๐๕,๘๒๙,๖๗๐.๙๓	บาท

๕.๑.๓ สรุปผลดำเนินการจัดซื้อ/จัดจ้าง งบประมาณรายจ่ายประจำปี พ.ศ.๒๕๖๘ (งบลงทุน) ที่ได้รับการจัดสรรงบประมาณ รายละเอียดดังนี้

ลำดับที่	รายการ	วงเงินงบประมาณ ดำเนินการตามแผน (บาท)	ผลการดำเนินการ จัดซื้อ/จัดจ้าง (บาท)	ความสามารถใน การประหยัด งบประมาณ (บาท)
๑.	งบลงทุน (ครุภัณฑ์)	๗,๓๐๐,๐๐๐.๐๐	๗,๒๘๒,๗๐๕.๐๐	๑๗,๒๙๕.๐๐
๒.	งบลงทุน (งบกลาง) (ที่ดินและสิ่งปลูกสร้าง)	๒๓,๒๕๐,๙๐๐.๐๐	๒๑,๙๔๐,๐๐๐.๐๐	๑,๓๑๐,๙๐๐.๐๐
รวมเป็นจำนวนเงินทั้งสิ้น		๓๐,๕๕๐,๙๐๐.๐๐	๒๙,๒๒๒,๗๐๕.๐๐	๑,๓๒๘,๑๙๕.๐๐

๕.๑.๔ สรุปผลดำเนินการจัดซื้อ/จัดจ้าง งบดำเนินงาน (เงินบำรุง โรงพยาบาลลำพูน) ประจำปีงบประมาณพ.ศ.๒๕๖๘ ที่ได้รับการจัดสรรงบประมาณ รายละเอียดดังนี้

ลำดับที่	รายการ	วงเงินงบประมาณ ดำเนินการตามแผน (บาท)	ผลการดำเนินการ จัดซื้อ/จัดจ้าง (บาท)	ความสามารถในการ ประหยัดงบประมาณ (บาท)
๑.	งบนอกงบประมาณ (เงินบำรุงโรงพยาบาล ลำพูน) หมวดเวชภัณฑ์มีค่าใช้จ่าย	๑๖๙,๖๓๕,๕๔๙.๗๓	๑๖๑,๕๕๕,๗๕๙.๐๐	๘,๐๗๙,๗๙๐.๗๓
๒.	งบนอกงบประมาณ (เงินบำรุงโรงพยาบาล ลำพูน) หมวดวัสดุทั่วไป	๓๖,๑๙๔,๑๓๑.๒๐	๔๖,๐๘๒,๐๙๙.๖๐	(- ๙,๘๘๗,๙๖๘.๔๐)
รวมเป็นจำนวนเงินทั้งสิ้น		๒๐๕,๘๒๙,๖๗๐.๙๓	๒๐๗,๖๓๗,๘๕๘.๖๐	(- ๑,๘๐๘,๑๘๗.๖๗)

๒.รายงานการวิเคราะห์ความเสี่ยงการจัดซื้อจัดจ้างและการจัดหาพัสดุประจำปีงบประมาณ พ.ศ.๒๕๖๘

๒.๑ หลักการและเหตุ

ด้วยโรงพยาบาลลำพูน เป็นหน่วยงานที่เข้ารับการประเมินคุณธรรมและความโปร่งใสในการดำเนินงานของหน่วยงานในสังกัดสำนักงาน ปลัดกระทรวงสาธารณสุข ราชการบริหารส่วนภูมิภาค (MOPH Integrity and Transparency Assessment) หรือ MOPH ITA ทั้งนี้กระบวนการหนึ่งที่จะต้องดำเนินการวิเคราะห์การจัดซื้อจัดจ้างในรอบปีที่ผ่านมา กลุ่มงานพัสดุ โรงพยาบาลลำพูน ต้องเข้ารับการประเมินคุณธรรมและความโปร่งใสภายใต้ โรงพยาบาลลำพูน ได้ตระถึงความสำคัญตามกรณีดังกล่าว จึงได้จัดให้มีการวิเคราะห์ความเสี่ยงการจัดซื้อจัดจ้างขึ้น เพื่อนำข้อมูลดังกล่าวมารวบรวมกันพิจารณาวิเคราะห์สภาพปัญหาและแนวทางการแก้ไขปัญหาต่อไป

๒.๒ วัตถุประสงค์

๒.๒.๑ เพื่อให้บุคลากรของหน่วยงานพัสดุ ได้ร่วมกันวิเคราะห์แลกเปลี่ยนความคิดเห็น ความเสี่ยงเกี่ยวกับการจัดซื้อจัดจ้างภาครัฐ โดยมีคำสั่งแต่งตั้งคณะกรรมการดำเนินการประเมินคุณธรรมและความโปร่งใสในการดำเนินงานของหน่วยงานภาครัฐ (MOPH Integrity and Transparency Assessment) หรือ MOPH ITAของกลุ่มงานพัสดุ งานจัดซื้อจัดจ้าง โรงพยาบาลลำพูน ประจำปีงบประมาณ พ.ศ.๒๕๖๘

๒.๒.๒ เพื่อสร้างความรู้ ความเข้าใจร่วมกันในการจัดซื้อจัดจ้างให้เป็นไปตามพระราชบัญญัติการจัดซื้อจัดจ้างและการบริหารพัสดุภาครัฐ พ.ศ.๒๕๖๐ และระเบียบกระทรวงการคลังว่าด้วยการจัดการจัดซื้อจัดจ้างและการบริหารพัสดุภาครัฐ พ.ศ.๒๕๖๐

๒.๒.๓ เพื่อร่วมกันวิเคราะห์เกี่ยวกับปัญหา/อุปสรรคหรือสาเหตุเกี่ยวกับการจัดซื้อจัดจ้างและแนวทางการแก้ไขปัญหา

๒.๒.๔ เพื่อทำความเข้าใจเกี่ยวกับการปฏิบัติตามกฎกระทรวงกำหนดพัสดุและวิธีการจัดซื้อจัดจ้างพัสดุที่รัฐต้องส่งเสริมหรือสนับสนุน

๒.๓ การวิเคราะห์การจัดซื้อจัดจ้าง

ตามที่กลุ่มงานพัสดุ ได้นำผลการดำเนินการจัดซื้อจัดจ้าง ประจำปีงบประมาณ พ.ศ.๒๕๖๘ มาวิเคราะห์และร่วมกันพิจารณาเกี่ยวกับปัญหาและอุปสรรคการจัดซื้อจัดจ้าง ประจำปีงบประมาณ พ.ศ.๒๕๖๘ มาวิเคราะห์และร่วมกันพิจารณาเกี่ยวกับปัญหาและอุปสรรค รวมทั้งแนวทางการแก้ไขในการประชุมกลุ่มงานพัสดุประจำปีงบประมาณ พ.ศ.๒๕๖๘ เพื่อให้การจัดซื้อจัดจ้าง ดำเนินการไปด้วยความถูกต้องตามระเบียบข้อกฎหมายที่เกี่ยวข้อง ภายในปีงบประมาณสรุปรายละเอียดดังนี้

๒.๓.๑ การวิเคราะห์ความเสี่ยงในการจัดซื้อจัดจ้าง

๑. ด้านการจัดซื้อจัดจ้างและการบริหารพัสดุ

- การกำหนดคุณลักษณะส่อเสี่ยงให้ใกล้เคียงกับยี่ห้อใดยี่ห้อหนึ่ง หรือระบุยี่ห้อสิ่งของที่จะซื้อแบบเจาะจง

- การกำหนดคุณลักษณะเฉพาะ TOR บางรายการพบว่าไม่สอดคล้องกับวัตถุประสงค์หลักของโครงการ เช่น การกำหนดคุณลักษณะครุภัณฑ์ที่เฉพาะ ในงานก่อสร้าง, การกำหนดการปรับปรุงอาคาร ฯ

- การกำหนดราคากลางและคุณลักษณะเฉพาะและ/หรือรูปแบบรายการละเอียดไม่ชัดเจน ขาด ไม่สมบูรณ์ ไม่เพียงพอ หรือไม่เหมาะสม เทคโนโลยีมีการพัฒนาอย่างรวดเร็ว ทำให้คุณลักษณะเกิดความล้าสมัยหรือยกเลิกการผลิต จึงต้องปรับเปลี่ยนหลายรอบ ทำให้การปฏิบัติงานล่าช้ากว่ากำหนด

- ราคาพาณิชย์มีการปรับเปลี่ยน ส่งผลให้การคำนวณราคาตามแบบรายการ ต้องปรับเปลี่ยนไปด้วย ทำให้ต้องปรับสัญญาเพิ่มเติม จึงทำให้ผลการปฏิบัติงานช้ากว่ากำหนด

- ดำเนินการจัดซื้อจัดจ้างเรียบร้อยแล้ว แต่ไม่มีสถานที่สำหรับจัดเก็บ ครุภัณฑ์ทำให้กระทบต่อระยะเวลาการบริหารสัญญาและการเบิกจ่าย
- การจัดซื้อจัดจ้างวัสดุกรณีเร่งด่วนหรือจัดซื้อจัดจ้างก่อนขอความเห็นชอบ ทำให้กระทบการจัดซื้อจัดจ้างที่วางแผนไว้ก่อนเกิดความล่าช้า
- การจัดซื้อวัสดุชนิดเดียวกันไม่ได้มีการวางแผนไว้ก่อนจัดซื้อในระยะเวลา ใกล้กันวงเงินรวมกันแล้วเกินกว่าห้าแสนบาท ซึ่งหากดำเนินการโดยเร่งรีบตรวจสอบไม่ละเอียดก็มีความเสี่ยง ต่อการแบ่งซื้อแบ่งจ้าง
- มีการบริหารสัญญาหลายสัญญาในเวลาเดียวกัน และผู้ควบคุมงานคน เดียวกัน ทำให้มีความเสี่ยงต่อการบริหารสัญญาที่มีปริมาณงานเพิ่มงานลด ที่เกิดจากปัญหาหน่วยงานระหว่าง การบริหารสัญญา ทำให้งานล่าช้าและมีความเสี่ยงต่อการคำนวณราคาใหม่ในระยะเวลากระชั้นชิด
- การแก้ไขข้อมูลหลักผู้ขาย สาเหตุเนื่องจากหน่วยงานบันทึกข้อมูล ผิดพลาด เช่น ชื่อ ที่อยู่ เลขบัตรประชาชน เลขบัญชีธนาคาร มีการพิมพ์และ สะกดคำไม่ถูกต้อง การเลือก ผู้ขายผิดประเภท เลือกชื่อธนาคาร/สาขาธนาคารผิดพลาด ไม่ระบุชื่อเจ้าของบัญชีธนาคารเป็นภาษาอังกฤษ ทำให้ต้องส่งเรื่องการ เปลี่ยนแปลงไปยังกรมบัญชีกลางดำเนินการแก้ไข ซึ่งต้องใช้ระยะเวลา ทำให้การเบิกจ่าย อาจล่าช้าไปด้วย
- การขอเบิกที่ธนาคารปฏิบัติการโอนเงิน (รายการ Return) การที่ หน่วยงานขอเอกสารหลักฐานจากผู้ประกอบการในส่วนบัญชีธนาคาร และ บัญชีความเคลื่อนไหว เพื่อตรวจสอบว่ามีเงินเข้า-ออกอยู่ตลอด ไม่มีการปิดบัญชี สามารถเปิดจ่ายได้โดยไม่เกิดรายการ Return ซึ่ง ปัญหาที่พบได้แก่ บัญชีปิดแล้ว จากการ ไม่ทำรายการการเงินทางธนาคารเกิน ๖ เดือน โดยหน่วยงานส่ง รายการเคลื่อนไหวจากการปรับสมุดโดยผู้ปรับสมุดอัตโนมัติ โดยไม่มีการเคลื่อนไหวของจำนวนเงิน (ยอดเงินเป็นศูนย์บาท ซึ่งธนาคารจะทำการปิดบัญชีแล้ว (การปรับสมุดบัญชีอย่างเดียวไม่ถือว่าเป็นการ เคลื่อนไหวของบัญชี)

๒. ด้านคณะกรรมการและบุคคลที่รับผิดชอบตามระเบียบคำสั่งที่เกี่ยวข้อง ฯ

- ด้านบุคลากรประจำงานพัสดุส่วนใหญ่เป็นอัตราที่มีจำนวนน้อยไม่เพียงพอ และภาระงานมากกว่าจำนวนบุคลากรที่มีอยู่ส่งผลให้การปฏิบัติงานบางงานล่าช้ากว่ากำหนด / ประกอบกับ ข้าราชการในตำแหน่ง/นักวิชาการพัสดุปฏิบัติการหรือชำนาญการโยกย้ายมาใหม่ยังรู้ระหว่างเรียนรู้และปรับตัว เข้ากับสถานที่ทำงานใหม่หรือเรียนรู้เพื่อปฏิบัติงานในสถานที่แห่งใหม่ตำแหน่งใหม่
- บุคลากรที่ได้รับแต่งตั้งให้เป็นคณะกรรมการชุดต่างๆ เช่น คณะกรรมการ จัดซื้อจัดจ้าง คณะกรรมการกำหนดราคากลาง คณะกรรมการกำหนดแบบรูปรายการละเอียด/ขอบเขตงาน (TOR) และราคากลาง คณะกรรมการตรวจรับพัสดุ ผู้ควบคุมงาน ยังไม่ตระหนักถึงความจำเป็นเร่งด่วน ในการดำเนินงานโดยเฉพาะงบประมาณแผ่นดิน
- หน่วยงานที่เกี่ยวข้องส่งเอกสารอันเป็นส่วนหนึ่งที่ใช้ประกอบการจัดซื้อ จัดจ้างในแต่ละขั้นตอนที่เกี่ยวข้องล่าช้า เช่น การกำหนดคุณลักษณะล่าช้ากว่ากำหนดทำให้ส่งผลกระทบต่อ กระบวนการจัดซื้อจัดจ้างเกิดความล่าช้าไปด้วย ฯลฯ

๒.๓.๒ การวิเคราะห์ปัญหาอุปสรรค/ข้อจำกัด ในการจัดซื้อจัดจ้าง

๑. การแก้ไขเปลี่ยนแปลง เพิ่มเติม ระเบียบ คำสั่ง ประกาศ ข้อสั่งการ หนังสือเวียนแจ้งของหน่วยงานที่เกี่ยวข้องกับการจัดซื้อจัดจ้าง ทำให้ผู้ปฏิบัติต้องศึกษาข้อมูลมากขึ้น
๒. ความเร่งด่วนของการจัดซื้อจัดจ้างทำให้เกิดปัญหาในการดำเนินงาน ทำให้ เกิดความผิดพลาดได้
๓. เมื่อได้รับการจัดสรรงบประมาณเร่งด่วน และมีกำหนดเงื่อนไขระยะเวลาใน การปฏิบัติงานทำให้การพิจารณาข้อมูลอย่างละเอียดรอบคอบ
๔. บุคลากรไม่เพียงพอกับภาระงานของกลุ่มงานพัสดุที่มีอยู่

๕. การใช้งานระบบจัดซื้อจัดจ้างรัฐ(e-GP) ไม่เอื้ออำนวยความสะดวกต่อการเข้าใช้งาน/ไม่เสถียร /ล่าช้า /ต้องใช้ระยะเวลาในการดำเนินการในระบบต่อการดำเนินการเอกสาร/ชุดเป็นระยะเวลานาน ประกอบกับมีผู้ใช้งานจำนวนมาก ทำให้เกิดความล่าช้าในการปฏิบัติงานของเจ้าหน้าที่

๖. เจ้าหน้าที่ผู้ปฏิบัติงานด้านพัสดุของหน่วยงาน ยังขาดความชำนาญในการปฏิบัติตามระเบียบ คำสั่ง ประกาศ เกี่ยวกับการจัดซื้อจัดจ้างที่มีการแก้ไขเปลี่ยนแปลงเพิ่มเติม อันเนื่องมาจากมีระเบียบ คำสั่ง ประกาศ ออกมาให้ปฏิบัติค่อนข้างมาก

๒.๓.๓ แนวทางการแก้ไขและปรับปรุงกระบวนการจัดซื้อจัดจ้างและการจัดหาพัสดุ อันนำไปสู่การปรับปรุงการจัดซื้อจัดจ้างและการจัดหาพัสดุในงบประมาณ พ.ศ.๒๕๖๔ ต่อไป

๑. ด้านการจัดซื้อจัดจ้างและการบริหารพัสดุ

- กำหนดให้มีการทบทวนการกำหนดคุณลักษณะ/แบบรูปรายการละเอียด/ขอบเขตงาน (TOR) และราคากลาง

- เสนอแนวปฏิบัติสำหรับคณะกรรมการกำหนดคุณลักษณะ/แบบรูปรายการละเอียด/ขอบเขตงาน (TOR) และราคากลาง ได้แก่ ไม่กำหนด คุณลักษณะที่เฉพาะเจาะจง เช่น การระบุยี่ห้อ ตรวจสอบคุณลักษณะให้เข้าเกณฑ์อย่าง น้อย ๓ ยี่ห้อ (มีรายละเอียดเหมือน และ/หรือใกล้เคียงกัน) ตรวจสอบรายละเอียด ของเนื้อหา งาน การประมาณราคาให้ ถูกต้อง ครบถ้วน ก่อนเสนออนุมัติ เพื่อดำเนินการจัดหา

- การดำเนินการสร้างข้อมูลหลักผู้ขาย ก่อนส่งเอกสาร/หลักฐานหรือ จัดทำข้อมูลหลักผู้ขาย จำเป็นต้องตรวจสอบเอกสารให้ครบถ้วน เพื่อ ป้องกันข้อผิดพลาดและความคลาดเคลื่อน และป้องกันการโอนเงินผิดพลาด ให้ดำเนินการดังนี้ ตรวจสอบเลขที่บัตรประจำตัวผู้เสียภาษี ตรวจสอบข้อมูลบุคคล/ร้านค้า/ห้าง/บริษัท เช่น ชื่อกิจการ ที่อยู่ หมายเลขติดต่อ ฯลฯ ตรวจสอบเลขที่บัญชีเงินฝากธนาคาร โดยเลขที่บัญชีเงินฝากธนาคารต้องเป็นตัวเลขเท่านั้นและต้องติดกันทั้งหมด โดยไม่มีสัญลักษณ์ “-” หรือช่องว่างในเลขที่บัญชีและขอให้ระบุเลขที่บัญชีให้ถูกต้องตามหลักฐานของผู้ขาย เพื่อป้องกันการโอนเงินผิดพลาด ตรวจสอบชื่อผู้ถือบัญชีระบุเป็นภาษาอังกฤษเท่านั้น โดยห้ามใส่เครื่องหมาย “ ” และห้ามระบุเป็นภาษาไทย ตรวจสอบหน้าบัญชีธนาคาร และหน้าการเคลื่อนไหวบัญชี ต้องไม่ขาดการเคลื่อนไหวกับธนาคารเกิน ๖ เดือน และบัญชีธนาคารต้อง เป็นบัญชีกระแสรายวัน/บัญชีออมทรัพย์เท่านั้น ห้ามเป็นบัญชีเงินฝากประจำ/เงินฝากเพื่อเรียกพิเศษใดก็ได้เด็ดขาด หรือตรวจสอบ Statement ธนาคารของผู้ขาย ต้องถูกต้องตรงกับข้อมูลบัญชีธนาคารในข้อมูลหลักผู้ขาย

๒. ด้านคณะกรรมการและบุคคลที่รับผิดชอบ

- กำหนดการกำกับติดตามการเบิกจ่ายเงินภาครัฐ เป็นวาระการประชุมของผู้บริหาร
- เมื่อจัดทำคำของบประมาณ ควรระบุและกำหนดสถานที่รองรับหรือสถานที่ติดตั้งให้เรียบร้อย

- ควรมีการวางแผนความต้องการใช้พัสดุให้เพียงพอต่อการใช้งาน เวลาที่ต้องการใช้ จะได้มีการมีพัสดุทันใช้เป็นไปตามความต้องการ รวมถึงมี เวลาในการพิจารณาพัสดุนั้นๆ ให้ได้พัสดุที่มีคุณภาพและเกิดความคุ้มค่าสูงสุด

- ควรจัดความสำคัญของกระบวนการจัดซื้อจัดจ้าง เป็นภาระงานของบุคลากรทุกคน เพื่อให้ทุกคนตระหนักถึงความสำคัญของการจัดซื้อจัดจ้าง และเพื่อให้การขับเคลื่อนการเบิกจ่ายเงินของโรงพยาบาลลำพูนฯ เป็นไปตามเป้าหมายที่กำหนด

- ควรมีเฝ้าระวังติดตามการเบิกจ่ายให้เป็นไปตามแผนงานโครงการที่กำหนด จะได้ไม่ต้องเร่งเบิกจ่ายในไตรมาส ๔ ป้องกันความเสี่ยงต่อการตรวจสอบไม่ละเอียดอาจดำเนินการไม่ครอบคลุมได้

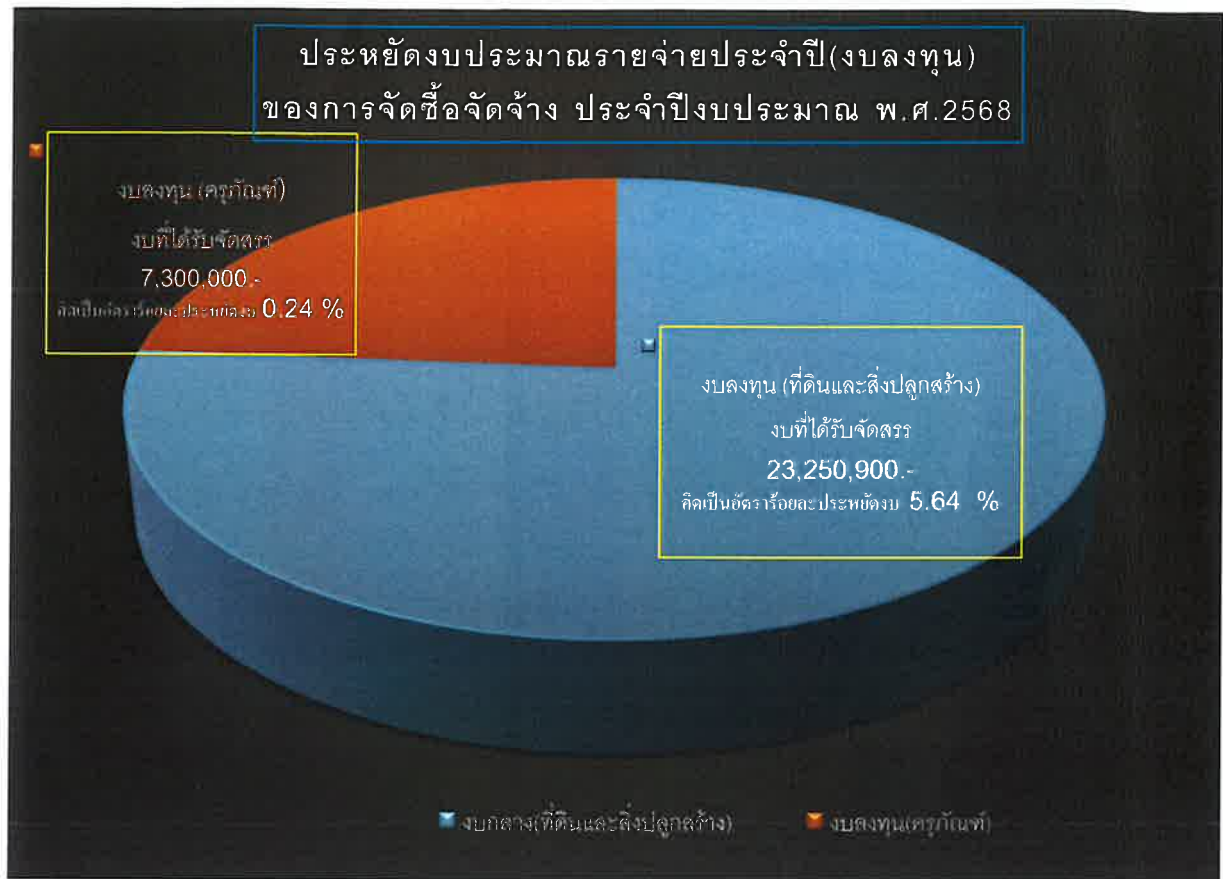
- ผู้ที่เกี่ยวข้องควรตระหนักถึงความสำคัญของสัญญาและแนบท้ายสัญญา จะเปลี่ยนเพิ่มลด ขอให้พิจารณา ด้วยความรอบครอบและเป็นไปตามระเบียบกฎหมายที่เกี่ยวข้อง
- ผู้เกี่ยวข้องควรตระหนักถึงการเร่งรัดติดตามการเบิกจ่ายเงินภาครัฐ ให้มากขึ้น หรือจัดลำดับความสำคัญไว้ เป็นลำดับต้น
- ควรจัดสรรอัตรากำลังของผู้ปฏิบัติงานด้านพัสดุระดับสูง ที่มีความเชี่ยวชาญ ในการตีความการวิเคราะห์กฎหมายมาเป็นผู้ควบคุมการปฏิบัติงานให้มีความถูกต้องครบถ้วน
- หน่วยงานควรส่งเจ้าหน้าที่ที่รับผิดชอบงานด้านพัสดุ ไปศึกษาอบรม เพื่อให้มีความรู้ความเข้าใจในการปฏิบัติงานด้านพัสดุ จัดซื้อจัดจ้างให้เข้าใจง่าย
- ปรับปรุงขั้นตอนการจัดซื้อจัดจ้างให้เข้าใจง่าย
- จัดฝึกอบรมเจ้าหน้าที่ผู้ปฏิบัติงานด้านพัสดุอย่างต่อเนื่อง

๒.๔. แนวทางการวิเคราะห์ความสามารถในการประหยังบประมาณรายจ่ายประจำปี (งบลงทุน) และงบดำเนินงาน (เงินบำรุงของโรงพยาบาลลำพูน) ของการจัดซื้อจัดจ้างประจำปี งบประมาณ ๒๕๖๘ สามารถดำเนินการสรุปภาพรวมโดยมีรายละเอียดดังนี้

๒.๔.๑ สรุปร้อยละของความสำเร็จของการประหยังบ งบประมาณรายจ่ายประจำปี (งบลงทุน) ของการจัดซื้อจัดจ้างประจำปีงบประมาณ ๒๕๖๘ สามารถดำเนินการสรุปภาพรวม รายละเอียดการ ดำเนินการได้ดังนี้

ลำดับ ที่	รายการ	วงเงินงบประมาณ ดำเนินการตามแผน (บาท)	ผลการดำเนินการ จัดซื้อ/จัดจ้าง (บาท)	ความสามารถในการ ประหยังบประมาณ (บาท)	คิดเป็นอัตราร้อยละ ประหยัด งบประมาณทั้งหมด (จัดซื้อจริง) (%)
๑.	งบลงทุน (ครุภัณฑ์)	๗,๓๐๐,๐๐๐.๐๐	๗,๒๘๒,๗๐๕.๐๐	๑๗,๒๘๕.๐๐	๐.๒๔
๒.	ง บ ล ง ทู น (งบกลาง) (ที่ดินและสิ่ง ปลูกสร้าง)	๒๓,๒๕๐,๙๐๐.๐๐	๒๑,๙๔๐,๐๐๐.๐๐	๑,๓๑๐,๙๐๐.๐๐	๕.๖๔
รวมเป็นจำนวนเงิน ทั้งสิ้น		๓๐,๕๕๐,๙๐๐.๐๐	๒๙,๒๒๒,๗๐๕.๐๐	๑,๓๒๘,๑๙๕.๐๐	๔.๓๕

๒.๔๒ แสดงเป็นกราฟสรุปร้อยละของความสำเร็จของการประหยัดงบประมาณรายจ่ายประจำปี (งบลงทุนและงบกลาง) ของการจัดซื้อจัดจ้างประจำปีงบประมาณ ๒๕๖๘ สามารถดำเนินการสรุปภาพรวม รายละเอียดการดำเนินการได้ดังนี้



๒.๔.๓ สรุปรายละเอียดของการดำเนินการ งบประมาณรายจ่ายประจำปี งบกลาง (ค่าที่ดินและสิ่งปลูกสร้าง) ประจำปีงบประมาณ พ.ศ.๒๕๖๘ รายละเอียดดังนี้

ลำดับที่	รายการ งบกลาง(ที่ดินและสิ่งปลูก สร้าง)	งบประมาณ ที่ได้รับ (บาท)	ผลการ ดำเนินการ จัดซื้อ/จัดจ้าง ตามสัญญา (บาท)	จัดซื้อ/จ้าง ต่ำกว่า งบประมาณ ที่ได้รับ (บาท)	คิดเป็น อัตราร้อย ของการ จัดซื้อ ต่ำกว่า เงิน งบประมา ณ(%)
๑.	อาคารตรวจรักษาและส่งเสริม สุขภาพ+อาคารฟื้นฟูสภาพ+ อาคารอเนกประสงค์ ๒ ชั้น (ระดับปฐมภูมิ)(โครงสร้างด้าน แผ่นดินไหว)โรงพยาบาลลำพูน ตำบลต้นธง อำเภอเมืองลำพูน จังหวัดลำพูน ตามแบบเลขที่ ๑๑๐๔๕/๑๑๐๔๖/๑๑๐๔๗	๒๓,๒๕๐,๙๐๐.-	๒๑,๙๔๐,๐๐๐.-	๑,๓๑๐,๙๐๐.-	๕.๖๔

ราคาที่จัดซื้อจัดจ้างต่ำกว่างบประมาณที่ได้รับจัดสรรความสามารถในการประหยัดงบประมาณของงบกลาง (ค่าที่ดินและสิ่งปลูกสร้าง) เป็นจำนวนเงินทั้งสิ้น ๑,๓๑๐,๙๐๐.-บาท (หนึ่งล้านสามแสนหนึ่งหมื่นเก้าร้อยบาทถ้วน) คิดเป็นอัตราร้อยละประหยัด ๕.๖๔ % และอยู่ระหว่างดำเนินการรื้อหนังสือแจ้งจัดสรรรายจ่ายประจำปีงบประมาณ พ.ศ.๒๕๖๘ ก่อนการดำเนินการแจ้งทำสัญญาจ้างและดำเนินการเบิกจ่าย

๒.๔.๔ สรุปรายละเอียดของการดำเนินการ งบประมาณรายจ่ายประจำปี งบลงทุน (ค่าครุภัณฑ์) ประจำปีงบประมาณ พ.ศ.๒๕๖๘ รายละเอียดดังนี้

ลำดับที่	รายการ งบลงทุน(ครุภัณฑ์)	งบประมาณ ที่ได้รับจัดสรร (บาท)	ผลการ ดำเนินการ จัดซื้อ/จัดจ้าง ตามสัญญา (บาท)	จัดซื้อ/จ้าง ต่ำกว่า งบประมาณ ที่ได้รับ (บาท)	คิดเป็น อัตราร้อย ของการ จัดซื้อ ต่ำกว่า เงิน งบประมา ณ(%)
๑.	เครื่องผลิตออกซิเจนขนาด ๑๐ ลิตร โรงพยาบาลลำพูน ตำบลต้นธง อำเภอเมือง จังหวัดลำพูน	๔๐๐,๐๐๐.-	๔๐๐,๐๐๐.-	๐	๐
๒.	เครื่องศูนย์กลางการรักษาทางไกลและเครื่องติดตามสัญญาณชีพ พร้อมเครื่องกระตุ้นหัวใจในรพพยาบาลเพื่อรองรับการเชื่อมต่อระบบศูนย์กลางการรักษาทางไกล โรงพยาบาลลำพูน ตำบลต้นธง อำเภอเมืองลำพูน จังหวัดลำพูน	๑,๒๐๐,๐๐๐.-	๑,๑๙๗,๗๐๕.-	๒,๒๙๕.-	๐.๑๙
๓.	เครื่องตรวจวัดสัญญาณชีพ ประสาทขณะทำการผ่าตัด โรงพยาบาลลำพูน ตำบลต้นธง อำเภอเมือง จังหวัดลำพูน	๑,๙๐๐,๐๐๐.-	๑,๘๘๕,๐๐๐.-	๑๕,๐๐๐.-	๐.๗๙
๔.	กล้องส่องตรวจลำไส้ใหญ่ชนิดวิดีโอแบบคมชัดสูงพร้อมชุดควบคุมสัญญาณ โรงพยาบาลลำพูน ตำบลต้นธง อำเภอเมือง จังหวัดลำพูน	๓,๘๐๐,๐๐๐.-	๓,๘๐๐,๐๐๐.-	๐	๐
รวมเป็นจำนวนเงินทั้งสิ้น		๖,๓๐๐,๐๐๐.-	๖,๒๘๒,๗๐๕.-	๑๗,๒๙๕.-	๐.๒๘

ราคาที่จัดซื้อจัดจ้างต่ำกว่างบประมาณที่ได้รับจัดสรรความสามารถในการประหยังบประมาณของงบลงทุน (ค่าครุภัณฑ์)เป็นจำนวนเงินทั้งสิ้น ๑๗,๖๗๐,๔๑๒.-บาท (สิบเจ็ดล้านหกแสนเจ็ดหมื่นสี่ร้อยสิบสองบาทถ้วน) คิดเป็นอัตราร้อยละประหยังบประมาณ ๐.๒๔ % และเบิกจ่ายแล้วเสร็จเรียบร้อยแล้ว

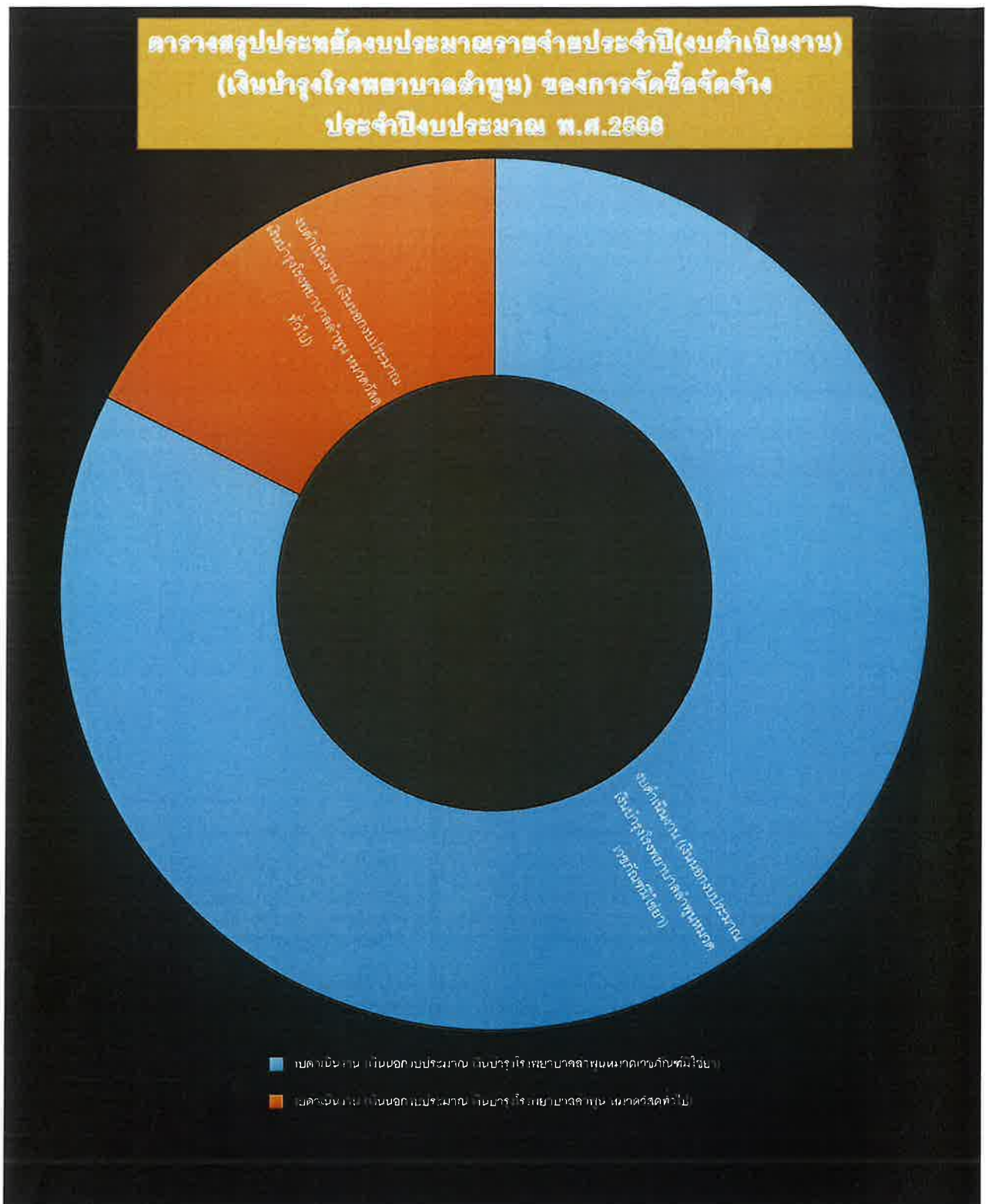
และรวมทั้งสิ้นของความสามารถประหยังบประมาณ งบลงทุน(งบกลาง ค่าที่ดินและสิ่งปลูกสร้าง) /งบลงทุน (ค่าครุภัณฑ์) ทั้งสองงบประมาณ รวมเป็นจำนวนเงินทั้งสิ้น ๑,๓๒,๘๑๕.-บาท (-หนึ่งล้านสามแสนสองหมื่นแปดพันหนึ่งร้อยเก้าสิบบาทถ้วน-) คิดเป็นอัตราร้อยละ ๔.๓๕ %

๒.๔.๕ สรุปร้อยละของความสำเร็จของการดำเนินการงบประมาณงบดำเนินงาน เงินนอกงบประมาณ (เงินบำรุงโรงพยาบาลลำพูน) ของการจัดซื้อจัดจ้างประจำปีงบประมาณ ๒๕๖๘ สามารถดำเนินการสรุปภาพรวมรายละเอียดการดำเนินการได้ดังนี้

ลำดับที่	รายการ	วงเงินงบประมาณ ดำเนินการตามแผน (บาท)	ผลการดำเนินการ จัดซื้อ/จัดจ้าง (บาท)	ความสามารถในการ ประหยังบประมาณ (บาท)	คิดเป็น อัตราร้อย ละ (ประหยั งบประมาณ)
๑.	งบนอก งบประมาณ (เงินบำรุง โรงพยาบาล ลำพูน) หมวดเวชภัณฑ์ มิใช่ยา	๑๖๙,๖๓๕,๕๔๙.๗๓	๑๖๑,๕๕๕,๗๕๙.-	๘,๐๗๙,๗๙๐.๗๓	๒.๗๕
๒.	งบนอก งบประมาณ (เงินบำรุง โรงพยาบาล ลำพูน) หมวดวัสดุทั่วไป	๓๖,๑๙๔,๑๓๑.๒๐	๔๖,๐๘๒,๐๙๙.๖๐	(- ๙๘๘๗,๙๖๘.๔๐)	(- ๒๗.๓๒)
รวมเป็นจำนวนเงิน ทั้งสิ้น		๒๐๕,๘๒๙,๖๘๐.๙๓	๒๐๗,๖๓๗,๘๕๘.๖๐	(- ๑,๘๐๘,๑๗๗.๖๗)	- ๐.๘๘)

สรุปร้อยละของความสำเร็จของการประหยังบประมาณงบดำเนินงาน (เงินบำรุงโรงพยาบาลลำพูน) ตาม
 - แผนการดำเนินการของการจัดซื้อจัดจ้างประจำปีงบประมาณ ๒๕๖๘ หมวดเวชภัณฑ์มิใช่ยาประหยั
 งบประมาณได้คิดเป็น ๒.๗๕ % คิดเป็นวงเงิน ๘,๐๗๙,๗๙๐.๗๓ บาท
 - แผนการดำเนินการของการจัดซื้อจัดจ้างประจำปีงบประมาณ ๒๕๖๘ หมวดวัสดุทั่วไปไม่สามารถประหยั
 งบประมาณได้คิดเป็น (- ๒๗.๓๒%) คิดเป็นวงเงิน (- ๙๘๘๗,๙๖๘.๔๐ บาท)

๒.๔.๖ แสดงเป็นกราฟสรุปร้อยละของความสำเร็จของการประหยัดงบประมาณงบดำเนินงาน (เงินบำรุงโรงพยาบาลลำพูน) ตามแผนการดำเนินการ ของการจัดซื้อจัดจ้างประจำปีงบประมาณ ๒๕๖๘ ไม่สามารถประหยัดงบประมาณได้คิดเป็น - ๐.๘๘ % คิดเป็นวงเงินงบประมาณดำเนินการ (- ๑,๘๐๘,๑๗๗.๖๗ บาท) ดำเนินการสรุปภาพรวม การจัดซื้อจัดจ้างงบดำเนินงาน (เงินนอกงบประมาณ เงินบำรุงโรงพยาบาลลำพูน หมวดเวชภัณฑ์มีใช้ยา และหมวดทั่วไป

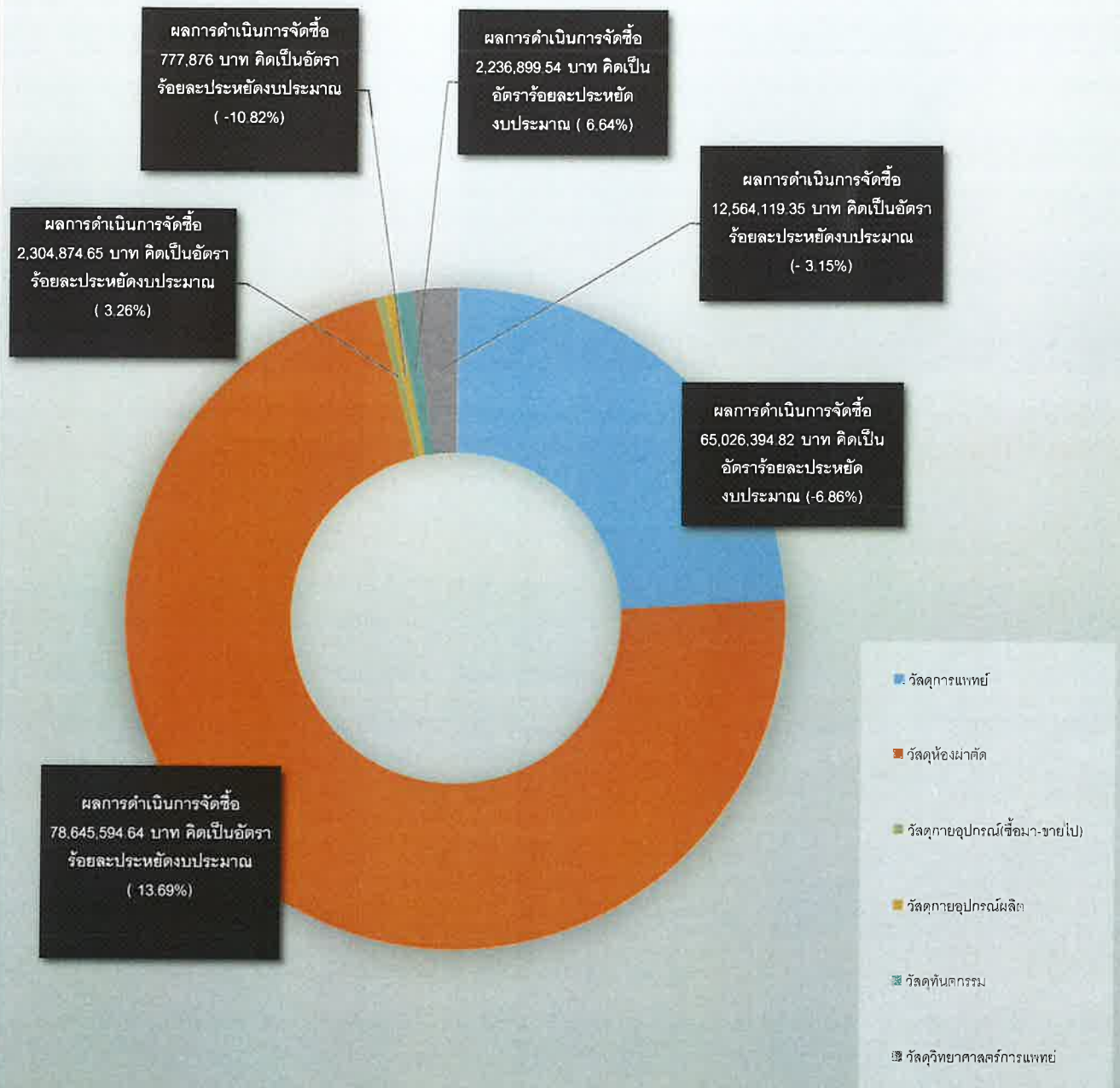


๒.๔.๗ รายละเอียดของการดำเนินการ งบดำเนินงาน (เงินนอกงบประมาณ เงินบำรุง
โรงพยาบาลลำพูน) หมวดเวชภัณฑ์มีใช้ยา ประจำปีงบประมาณ พ.ศ.๒๕๖๘ รายละเอียดดังนี้

ลำดับที่	รายการ งบดำเนินงาน เงินนอก งบประมาณ(เงิน บำรุงโรงพยาบาล ลำพูน) หมวด เวชภัณฑ์มีใช้ยา	งบประมาณ ที่ได้รับ (บาท)	ผลการดำเนินการ จัดซื้อ/จัดจ้างมูลค่า ออก Po (บาท)	ความสามารถใน การประหยัด งบประมาณ (บาท)	ร้อยละของ ความสำเร็จ จำนวน รายการ (PO)	ร้อยละ ความสำเร็จ ของการ จัดซื้อจัด จ้าง ประหยัด งบประมาณ (%)
๑.	วัสดุการแพทย์	๖๐,๘๕๑,๐๐๕.๔๕	๖๕,๐๒๖,๓๙๔.๘๒	๔,๑๗๕,๓๘๙.๓๗	๑๐๖.๘๖	- ๖.๘๖
๒.	วัสดุห้องผ่าตัด	๙๑,๑๒๔,๑๖๙.๗๐	๗๘,๖๔๕,๕๙๔.๖๔	๑๒,๔๗๘,๕๗๕.๐๖	๘๖.๓๑	๑๓.๖๙
๓.	วัสดุกายอุปกรณ์ (ซื้อมา-ขายไป)	๒,๓๘๒,๔๗๓.๒๙	๒,๓๐๔,๘๗๔.๖๕	๗๗,๕๙๘.๖๔	๙๖.๗๔	๓.๒๖
๔.	วัสดุกายอุปกรณ์ ผลิต	๗๐๑,๙๐๑.๒๙	๗๗๗,๘๗๖	- ๗๕,๙๗๕.๗๑	๑๑๐.๘๒	- ๑๐.๘๒
๕.	วัสดุทันตกรรม	๒,๓๙๖,๐๐๐	๒,๒๓๖,๘๙๙.๕๔	๑๕๙,๑๐๐.๔๖	๙๓.๓๖	๖.๖๔
๓.	วัสดุวิทยาศาสตร์ การแพทย์	๑๒,๑๘๐,๐๐๐	๑๒,๕๖๔,๑๑๙.๓๕	- ๓๘๔,๑๑๙.๓๕	๑๐๓.๑๕	- ๓.๑๕
รวมเป็นจำนวนเงินทั้งสิ้น		๑๖๙,๖๓๕,๕๔๙.๗๓	๑๖๑,๕๕๕,๗๕๙	๘,๐๗๙,๗๙๐.๗๓	๙๕.๒๔	๒.๗๕

สรุปผลการดำเนินการจัดซื้อจัดจ้างของการจัดซื้อจัดจ้าง งบดำเนินงาน เงินนอกงบประมาณ
(เงินบำรุงโรงพยาบาลลำพูน) หมวดเวชภัณฑ์มีใช้ยา ราคาที่จัดซื้อจัดจ้างต่ำกว่างบประมาณที่ได้รับจัดสรร
ความสามารถในการประหยัดงบประมาณของงบดำเนินงาน(เงินบำรุง โรงพยาบาลลำพูน) หมวดเวชภัณฑ์มีใช้ยา
จากแผนที่ได้รับประจำปีงบประมาณ พ.ศ. ๒๕๖๘ เป็นจำนวนเงินทั้งสิ้น ๘,๐๗๙,๗๙๐.๗๓ บาท
(-แปดล้านเจ็ดหมื่นเก้าพันเจ็ดร้อยเก้าสิบบาทเจ็ดสิบสามสตางค์-) คิดเป็นอัตราร้อยละประหยัดงบ ๒.๗๕ %
ดำเนินการจัดส่งเอกสารเพื่อดำเนินการเบิกจ่ายเรียบร้อยแล้ว แสดงเป็นกราฟดังนี้

การประหยัดงบประมาณ งบดำเนินงาน เงินนอกงบประมาณ
(เงินบำรุงโรงพยาบาลลำพูน) หมวดเวชภัณฑ์มีใช้ยา



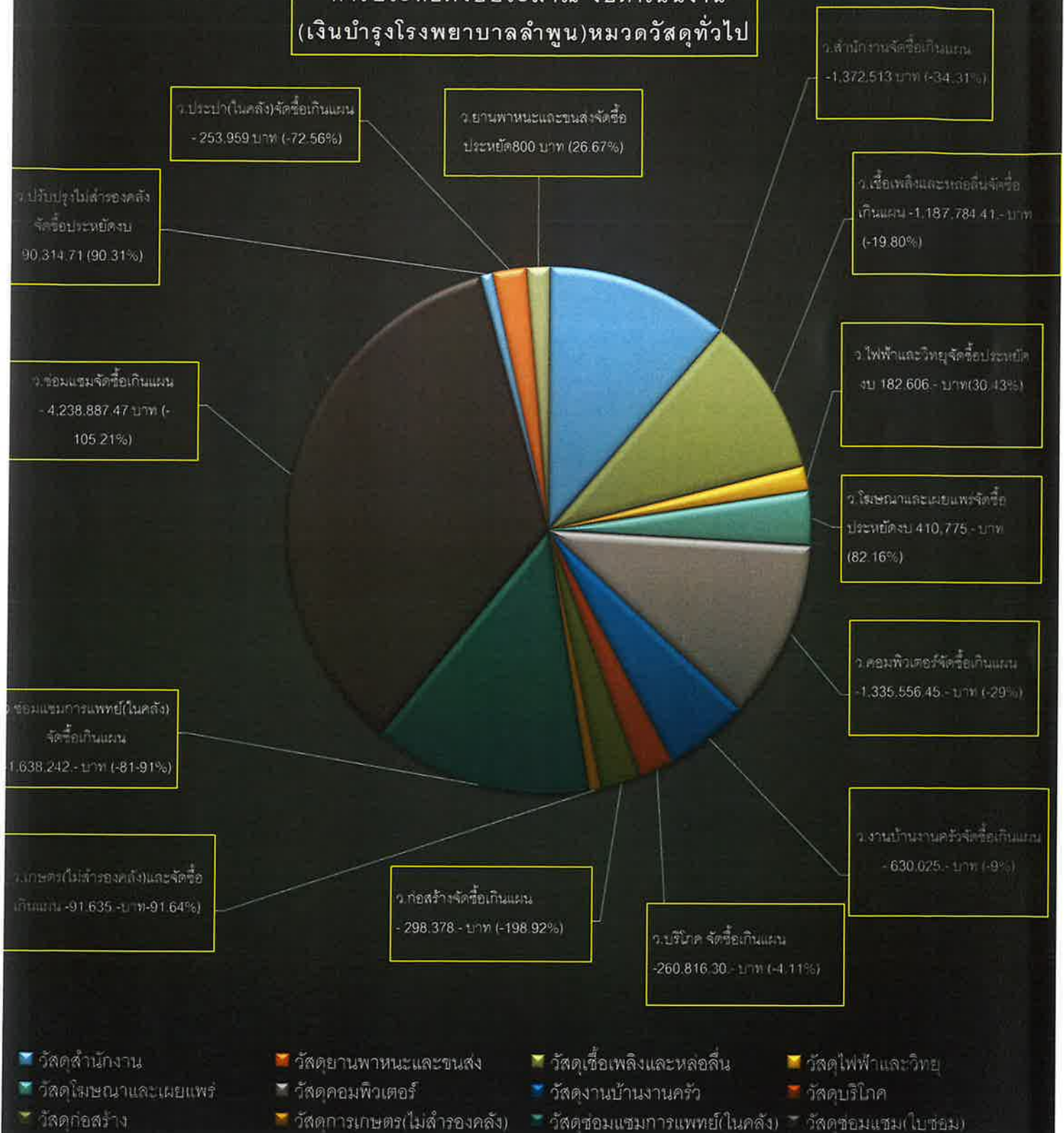
๒.๔.๗ รายละเอียดของการดำเนินการ งบดำเนินงาน (เงินบำรุงโรงพยาบาลลำพูน) หมวดวัสดุทั่วไป ประจำปี
งบประมาณ พ.ศ.๒๕๖๘ รายละเอียดดังนี้

ลำดับที่	รายการ งบดำเนินงาน เงิน นอกงบประมาณ (เงินบำรุง โรงพยาบาล ลำพูน) หมวด วัสดุทั่วไป	งบประมาณ ที่ได้รับ (บาท)	ผลการดำเนินการ จัดซื้อ/จัดจ้าง มูลค่าออก Po (บาท)	ความสามารถใน การประหยัด งบประมาณ (บาท)	ร้อยละของ ความสำเร็จ จำนวน รายการ (PO)	ร้อยละ ความสำเร็จ ของการ จัดซื้อจัด จ้าง ประหยัด งบประมาณ (%)
๑.	วัสดุทั่วไป					
๑.๑	วัสดุสำนักงาน	๔,๐๐๐,๐๐๐	๕,๓๗๒,๕๑๓	- ๑,๓๗๒,๕๑๓	๑๓๔.๓๑	- ๓๔.๓๑
๑.๒	วัสดุยานพาหนะ และขนส่ง	๓,๐๐๐	๒,๒๐๐	๘๐๐	๗๓.๓๓	๒๖.๖๗
๑.๓	วัสดุเชื้อเพลิง และหล่อลื่น	๖,๐๐๐,๐๐๐	๗,๑๘๗,๗๘๔.๔๑	- ๑,๑๘๗,๗๘๔.๔๑	๑๑๙.๘๐	- ๑๙.๘๐
๑.๔	วัสดุไฟฟ้าและ วิทยุ	๖๐๐,๐๐๐	๔๑๗,๓๙๔	๑๘๒,๖๐๖	๖๙.๕๗	๓๐.๔๓
๑.๕	วัสดุโฆษณาและ เผยแพร่	๕๐๐,๐๐๐	๘๙,๒๒๕	๔๑๐,๗๗๕	๑๗.๘๕	๘๒.๑๖
๑.๖	วัสดุคอมพิวเตอร์	๔,๕๙๐,๕๐๐	๕,๙๒๖,๐๕๖.๔๕	๑,๓๓๕,๕๕๖.๔๕	๑๒๙.๐๙	- ๒๙.๐๙
๑.๗	วัสดุงานบ้านงาน ครัว	๗,๐๐๐,๐๐๐	๗,๖๓๐,๐๒๕	- ๖๓๐,๐๒๕	๑๐๙	- ๙
๑.๘	วัสดุบริโภค	๖,๓๕๐,๖๓๑.๒๐	๖,๖๑๑,๔๔๗.๕๐	- ๒๖๐,๘๑๖.๓๐	๑๐๔.๑๑	- ๔.๑๑
๑.๙	วัสดุก่อสร้าง	๑๕๐,๐๐๐	๔๔๘,๓๗๘	- ๒๙๘,๓๗๘	๒๙๘.๙๒	- ๑๙๘.๙๒
รวมทั้งสิ้นวัสดุทั่วไป		๒๙,๑๙๔,๑๓๑.๒๐	๓๓,๑๒๕,๕๙๙.๓๖	- ๓๙๑,๔๖๘.๑๖	๑๑๓.๔๗	- ๑๓.๔๗

ลำดับที่	รายการ งบดำเนินงาน เงิน นอกงบประมาณ (เงินบำรุง โรงพยาบาล ลำพูน) หมวด วัสดุทั่วไป	งบประมาณ ที่ได้รับ (บาท)	ผลการดำเนินการ จัดซื้อ/จัดจ้าง มูลค่าออก Po (บาท)	ความสามารถใน การประหยัด งบประมาณ (บาท)	ร้อยละของ ความสำเร็จ จำนวน รายการ (PO)	ร้อยละ ความสำเร็จ ของการ จัดซื้อจัด จ้าง ประหยัด งบประมาณ (%)
๒.	วัสดุอื่น					
๒.๑	วัสดุการเกษตร (ไม่สำรองคลัง)	๑๐๐,๐๐๐	๑๙๑,๖๓๕	- ๙๑,๖๓๕	๑๙๑.๖๔	- ๙๑.๖๔
๒.๒	วัสดุซ่อมแซม การแพทย์ (ใน คลัง)	๒,๐๐๐,๐๐๐	๓,๖๓๘,๒๔๒	- ๑,๖๓๘,๒๔๒	๑๘๑.๙๑	- ๘๑.๙๑
๒.๓	วัสดุซ่อมแซม (ใบซ่อม)	๔,๐๒๘,๙๙๙.๒๘	๘,๒๖๗,๘๘๖.๗๕	- ๔,๒๓๘,๘๘๗.๔๗	๒๐๕.๒๑	- ๑๐๕.๒๑
๒.๔	วัสดุปรับปรุง (ไม่สำรองคลัง)	๑๐๐,๐๐๐	๙,๖๘๕.๒๙	๙๐,๓๑๔.๗๑	๙.๖๙	๙๐.๓๑
๒.๕	วัสดุประปา(ใน คลัง)	๓๕๐๐๐๐	๖๐๓๙๕๙	- ๒๕๓,๙๕๙	๑๗๒.๕๖	- ๗๒.๕๖
๒.๖	วัสดุอื่นๆ (วัสดุแบบพิมพ์)	๔๒๑,๐๐๐.๗๒	๒๔๕,๐๙๒.๒๐	๑๗๕,๙๐๘.๕๒	๕๘.๒๒	๔๑.๗๘
	รวมทั้งสิ้นวัสดุอื่น	๗,๐๐๐,๐๐๐	๑๒,๙๕๖,๕๐๐.๒๔	- ๕,๙๕๙,๕๐๐.๒๔	๑๘๕.๐๙	- ๘๕.๐๙
	รวมเป็นจำนวนเงินทั้งสิ้น	๓๖,๑๙๔,๑๓๑.๒๐	๔๖,๐๘๒,๐๙๙.๖๐	- ๙,๘๘๗,๙๖๘.๔๐	๑๒๗.๓๑	- ๒๗.๓๒

สรุปผลการดำเนินการจัดซื้อจัดจ้างสูงกว่างบประมาณที่ได้รับจัดสรรงบประมาณของงบดำเนินงาน (เงินบำรุง โรงพยาบาลลำพูน) หมวดวัสดุทั่วไป จากแผนที่ได้รับประจำปีงบประมาณพ.ศ. ๒๕๖๘ เกินวงเงินที่ได้รับเป็นจำนวนเงินทั้งสิ้น - ๙,๘๘๗,๙๖๘.๔๐ บาท (-เก้าล้านแปดแสนแปดหมื่นเจ็ดพันเก้าร้อยหกสิบแปด บาทสี่สิบสตางค์-) ไม่สามารถประหยัดงบประมาณได้คิดเป็นอัตราร้อยละประหยัดงบ - ๒๗.๓๒ % ดำเนินการจัดส่งเอกสารเพื่อดำเนินการเบิกจ่ายเรียบร้อยแล้ว แสดงเป็นกราฟดังนี้


การประหยัดงบประมาณ งบดำเนินงาน
(เงินบำรุงโรงพยาบาลลำพูน)หมวดวัสดุทั่วไป



๓. เอกสารประกอบการดำเนินการจัดซื้อจัดจ้างสรุปลงทุน (งบประมาณรายจ่าย) ประจำปีงบประมาณ พ.ศ. ๒๕๖๘ และงบดำเนินงาน (เงินบำรุงโรงพยาบาลลำพูน) ดังเอกสารผนวกแนบท้ายนี้



(นางเกล็ดดาว ทาธง)
เจ้าหน้าที่



(นายสุรัชย์ จีระประการ)

ในตำแหน่งนายแพทย์ชำนาญการพิเศษ (ด้านเวชกรรม)
ปฏิบัติหน้าที่แทน รองผู้อำนวยการฝ่ายบริหาร

- ☒ ทราบ
☐ เห็นชอบ
☐ อนุมัติ



(นางลดาวรรณ หาญไพโรจน์)
ผู้อำนวยการโรงพยาบาลลำพูน

